

ACTU Caux Austreberthe

Les actualités de la Communauté de communes Caux-Austreberthe - Février 2026



Budget 2026
On maintient le cap !

page 4 et 5



Un lieu de jeu et de lien
page 3 **Économie**

Hommage à Françoise Mabile
page 6 **Services rendus**

23 familles passent à l'action
page 7 **Environnement**

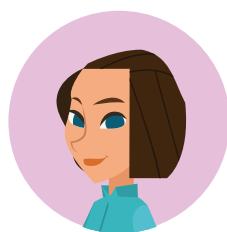
2 Le courrier des lecteurs



Au fil de nos actualités sur les réseaux, vous nous posez des questions, nous interpellez et c'est important. Important parce que les actions mises en place vous concernent directement. Je souhaite prendre le temps d'y répondre directement via ce courrier des lecteurs. Bonne lecture !

Christophe Bouillon

Président de la Communauté de communes Caux-Austreberthe
Maire de Barentin



Liya

On parle beaucoup du développement de la zone commerciale qui attire du monde, mais je m'inquiète pour nos petits commerces de centre-ville qui souffrent. Dans vos projets d'aménagement pour les 15 prochaines années (le fameux PADD), quelle place donnez-vous à la revitalisation de nos cœurs de bourg face aux grandes surfaces ?

C'est une préoccupation légitime, mais je tiens à le dire clairement : opposer la zone commerciale de Mesnil-Roux et nos centres-bourgs serait une erreur stratégique. Notre vision, inscrite dans le PADD, est celle de la complémentarité. La zone commerciale a un rôle de « locomotive » économique : elle capte des flux de consommateurs qui, sans elle, iraient dépenser leur argent à Rouen ou Yvetot.

Cependant, le cœur de notre projet politique reste la centralité. Un centre-ville n'est pas qu'un lieu de commerce, c'est un lieu de vie. C'est pourquoi nous concentrons nos efforts sur la rénovation de l'habitat, la qualité des espaces publics et le maintien des services de proximité. Nous voulons des bourgs dynamiques où il fait bon flâner, complémentaires d'une zone périphérique attractive pour les gros achats et pour se faire des aides spécifiques sont mises en place pour les commerçants (voir page 3)



Jeanne

Nous voyons fleurir de beaux projets de voies douces, notamment celle reliant la gare au centre aquatique. C'est une très bonne chose ! Cependant, j'ai entendu dire que l'aide à l'achat pour les vélos électriques avait été modifiée ou suspendue. Comptez-vous relancer ce coup de pouce financier pour nous inciter à laisser la voiture au garage pour nos trajets locaux ?

Je vous remercie de souligner notre effort sur les infrastructures : une piste cyclable sécurisée est la première condition pour oser se mettre au vélo. Concernant l'aide financière, nous avons fait le choix de réorienter notre stratégie vers un dispositif plus inclusif et plus efficace : la location de vélo longue durée.

Nous savons que l'achat d'un Vélo à Assistance Électrique (VAE) représente un investissement lourd (souvent plus de 1 500 €), que l'aide classique ne compense pas totalement. C'est pourquoi la Communauté de communes va prochainement lancer un service de location de Vélo à Assistance Électrique. Le principe ? Vous pourrez louer un vélo performant pour une somme modique par mois, entretien inclus, sur une moyenne ou longue durée. Cela permettra à chacun de le « tester » au quotidien sans prendre de risque financier. C'est, à nos yeux, le meilleur levier pour démocratiser la pratique du vélo sur notre territoire vallonné.



Alain

En me promenant près de la station d'épuration, j'ai remarqué l'installation de nombreux panneaux solaires. Est-ce une manière pour la collectivité de revendre de l'électricité ou cela sert-il directement à l'usine ?

Vous avez l'œil, Alain ! Ce que vous avez aperçu est effectivement une réalisation importante que nous avons inauguré le 19 décembre dernier.

Pour répondre directement à votre question : il s'agit d'autoconsommation. L'électricité produite par ces panneaux est consommée directement sur place pour les besoins de l'usine. Concrètement, ce champ solaire est dimensionné pour couvrir 25% de la consommation totale de la station.

C'est un projet exemplaire à plus d'un titre. **Sur le plan écologique** : c'est l'une des premières stations de Normandie ainsi équipée. Cela nous permet d'éviter le rejet de 553 tonnes de CO2 par an (l'équivalent de 2 millions de kilomètres en voiture). De plus, l'entretien des espaces verts sous les panneaux est assuré par de l'éco-pâturage avec une dizaine de moutons.

Et sur le plan économique : l'assainissement est un service énergivore. En produisant une partie de notre propre électricité verte, nous appliquons une logique de sobriété et nous « bloquons » le prix d'un quart de nos besoins, ce qui nous permet de limiter les effets de fluctuations du marché de l'électricité.

1 CHIFFRE, 1 EXPLICATION

6 millions de litres d'eau économisés

En un an, les Bains de l'Austreberthe ont réduit leur consommation d'eau de 6 millions de litres. C'est l'équivalent de la moitié de la consommation annuelle du complexe aquatique ! Une baisse spectaculaire, rendue possible grâce à des travaux techniques discrets mais efficaces – sans aucun impact sur votre confort de baignade.

Des équipements plus intelligents

Deux nouveaux dispositifs ont été installés :

- ◆ La récupération de l'eau des analyseurs, pour éviter de rejeter de l'eau propre inutilement.
- ◆ Une régulation automatique du pH, qui ajuste plus finement les doses de produits injectés.

Des gestes malins au quotidien

Les équipes de la piscine ont aussi adapté leurs pratiques :

- ◆ Extinction automatique des pédiluves hors horaires d'ouverture.
- ◆ Réglage fin des débits d'eau, selon les exigences réglementaires.
- ◆ Réutilisation de l'eau des contre-lavages de filtres, grâce à un système d'ultrafiltration.

Et rassurez-vous : ces économies concernent uniquement les eaux techniques de baignade. Les douches, elles, ne sont pas concernées !

Résultat : un triple gain !

- ◆ Moins d'eau consommée
- ◆ Moins d'eau à chauffer, donc moins de combustible
- ◆ Une facture allégée

France services

Permanences Relais Petite Enfance

Le Relais Petite Enfance est un espace d'écoute, d'information et d'échanges gratuit pour les familles et les assistant-es maternel-les.

Il accompagne :

- Les parents dans la recherche d'un mode d'accueil, dans les démarches administratives et les contrats.
- Les professionnels dans leur activité, leur formation et leur quotidien

Le Relais vous propose des permanences dans la Maison France Services.

Dates :

- Mercredi 28 Janvier
- Mercredi 25 Février
- Mercredi 25 Mars
- Mercredi 29 Avril
- Mercredi 27 Mai
- Mercredi 24 Juin
- Mercredi 29 Juillet

De 14h à 17h

Gratuit, sur rendez-vous :
06 49 57 03 41

France services Caux-Austreberthe
4 rue de l'ingénieur Locke, 76360 Barentin



**CAUX
AUSTREBERTHE**
Relais Petite Enfance

Une question?

Vous avez une anecdote sur le territoire ? Venez nous partager vos histoires insolites par messages sur nos réseaux sociaux, Facebook : @cauxaustreberthe et Instagram @cauxaustreberthe

Dynamiser nos commerces de proximité



Quand vivre ici rime avec consommer local

Vivre sur notre territoire, c'est profiter d'un large choix de commerces : notre zone commerciale figure parmi les plus importants pôles de Normandie, avec plus de 200 enseignes où faire ses achats au quotidien. C'est aussi retrouver l'authenticité de nos cœurs de ville, soutenir les commerces de proximité et flâner sur nos marchés de plein air, où le contact humain et les produits locaux créent du lien social.

Nous sommes nombreux à apprécier ces commerces de quartier, à souhaiter voir s'installer de beaux magasins près de chez nous et à valoriser les produits du territoire.

Un soutien concret pour les commerçants

Ce souhait, la Communauté de communes Caux-Austreberthe le transforme en actions concrètes pour accompagner et soutenir les commerçants. Plusieurs dispositifs sont proposés aux porteurs de

projet et aux boutiques installées ou à ouvrir sur le territoire.

Parmi eux :

- ◆ Le réseau de bus MOCA, favorisant l'accès aux commerces pour tous, en améliorant la mobilité sur le territoire et facilitant les déplacements vers les cœurs de ville et les centres commerciaux.
- ◆ Le Parcours Créateur / Créatrice, un accompagnement complet pour celles et ceux qui souhaitent créer ou reprendre un commerce. Avec conseils, ressources et rendez vous gratuits tout au long de l'année.
- ◆ Impulsion Boutique, une aide financière destinée à moderniser et rénover les vitrines et façades des commerces locaux.

Impulsion, associé à la Région Normandie, se veut simple et accessible : il couvre de 20 à 40 % des investissements effectués entre 3 000 € et 30 000 € HT, à condition que la demande soit validée avant le démarrage des travaux.

Projets soutenus en 2025

En 2025, dix commerces ont bénéficié de ce soutien.

À Barentin :

- ◆ La Brasserie de l'Hôtel de Ville
- ◆ L'institut Cy'Douce
- ◆ La Pizzaiola des Arches



À Pavilly :

- ◆ Foca e Gusto
- ◆ La Croix d'Or
- ◆ Le O'Hana
- ◆ Pauline Lemonnier
- ◆ La Maison Lecrioux
- ◆ Le Salon de Marine

Ces projets représentent un investissement global de 140 000 €, dont 70 000 € pris en charge par la Communauté de communes et la Région.

Idée balade ? Partez à la découverte de ces commerces de proximité et profitez en pour soutenir l'économie locale !



Plus d'infos ici

Portrait



JOKOANI un lieu de jeu... et de lien à Barentin

Une aire de jeux pensée pour tous les enfants

Les parents de jeunes enfants connaissent désormais la nouvelle aire de jeux installée dans la zone commerciale de Barentin. Un espace pour jouer, se défouler et, surtout, partager les belles valeurs insufflées par son créateur : Cédric Audibert.

Diplômé de l'EDHEC, Cédric a passé douze ans en Australie, où il a créé une première entreprise.

Mais c'est surtout là-bas, avec Claire, qu'ils deviennent parents d'Eliot et d'Oscar. Pendant la crise du Covid, le couple ressent le besoin de redonner du sens à leur vie professionnelle. Parents d'un enfant différent, ils sont sensibles au bien-être des tout-petits — et regrettent de ne pas retrouver en France ces lieux chaleureux et inclusifs qu'ils fréquentaient au pays des kangourous.

De l'idée au projet...

L'idée est là : créer une aire de jeux pour les familles, conçue comme un petit village, avec des animations et des valeurs humaines fortes.

Il leur faudra deux ans pour voir naître le premier JOKOANI, à Caen.

Cédric se souvient d'un moment clé : « Un entrepreneur nous a poussés à investir dans une maquette pour mieux présenter le projet. À partir de là, tout a pris forme. Le secret, c'est la résilience : savoir attendre le bon moment, et le saisir quand il arrive. »

L'ouverture en 2024 confirme l'intérêt du concept : jeux adaptés, ambiance apaisée, espaces sensoriels... Le projet est un succès. Le deuxième site ouvre à Barentin. « Ici, la particularité, c'est surtout l'espace dédié aux 0-2 ans, l'atelier artistique et l'espace allaitement. »

Une équipe aux petits soins

Chez JOKOANI Barentin, 8 animateurs accueillent les familles... et préparent aussi d'excellents cafés ! Car ici, tout est pensé pour le bien-être des enfants et des parents..

Portrait express

Un conseil à ceux qui veulent entreprendre ?
Persévérez !



Votre plus joli souvenir chez JOKOANI ?

Une maman m'a dit : « J'ai deux filles, dont une autiste. C'est la première fois qu'elles jouent ensemble. »

Votre proverbe préféré ?

« Il faut arrêter de se poser les mauvaises questions, et trouver les bonnes réponses. »

Votre source d'énergie ?

Ma femme et mes enfants.

Votre plat préféré ?

L'omelette de ma maman.

Un dîner avec une personne réelle ou historique ?

Georges Brassens.

Un livre à nous conseiller ?

La Promesse de l'aube, de Romain Gary.



Pour en savoir plus !

8 budgets pour 1 territoire : comment ça marche ?

Pour faire fonctionner ses nombreux services, la Communauté de communes Caux-Austreberthe s'appuie sur 8 budgets différents.

Chacun a son rôle, ses ressources, ses règles... mais tous contribuent à un objectif commun : améliorer le quotidien des habitants.

Un budget principal, plusieurs budgets « spécialisés »

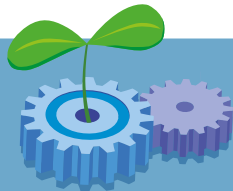
Le budget principal est le plus important. Il finance les missions générales : soutien aux communes et aux acteurs économiques, personnel, services publics, etc. Il vient en renfort de certains autres budgets, comme ceux des ordures ménagères, de la ZAC (en charge des zones d'activités économique) ou du complexe aquatique.

Autour de lui gravitent 7 budgets spécifiques, conçus pour répondre à des besoins ciblés.

Budget 2026

On maintient le cap !

Fonctionnement



Budget général
15 millions d'€

40% reversés aux communes
34% reversés à certains aux budgets : Ordures ménagères, Complexe Aquatique et ZAC
Ressources humaines

Autres budgets



Ordures ménagères

collecte, tri et traitement des déchets

2,8 millions d'€

53% collectes et traitement des ordures ménagères

29% ressources humaines



Complexe aquatique

Fonctionnement des Bains de l'Austreberthe

1,56 millions d'€

48% ressources humaines
10% eau
10% énergie



Mobilité

réseau de bus MOCA et mobilités douces

921 000 €



eau potable et assainissement*
production et distribution d'une eau de qualité

533 000 €**

19% frais de remboursement
10% emprunt
12% assistance
16% entretien des réseaux



ZAC

aménagements économiques pour accueillir des entreprises

15 702 €

*collectif / non collectif

** La production d'eau potable et son assainissement sont confiés à des délégataires (Veolia et Suez). Ce budget ne reflète donc pas le coût total pour traiter et distribuer l'eau potable sur notre territoire

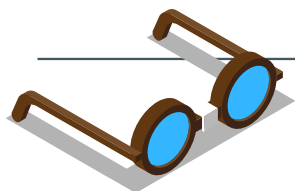
Focus sur les nouveaux services et actions concrètes

- ◆ **Maison France Services** : elle permet aux habitants de faire leurs démarches administratives près de chez eux (impôts, CAF, retraite, carte grise...), en un seul lieu. C'est un vrai guichet de proximité pour le quotidien.
- ◆ **Mobilité active** : lancement d'une offre de location de vélo longue durée
- ◆ **Transport en commun** : nouveau budget de 40 000 € pour l'extension du réseau MOCA, afin d'améliorer l'offre en transports doux et quotidiens
- ◆ **Eau** : l'entretien des réseaux et la politique de protection de la ressource en eau en lien avec les agriculteurs

Plus de détails en scannant le QR Code ci-dessous.



Et l'investissement ?

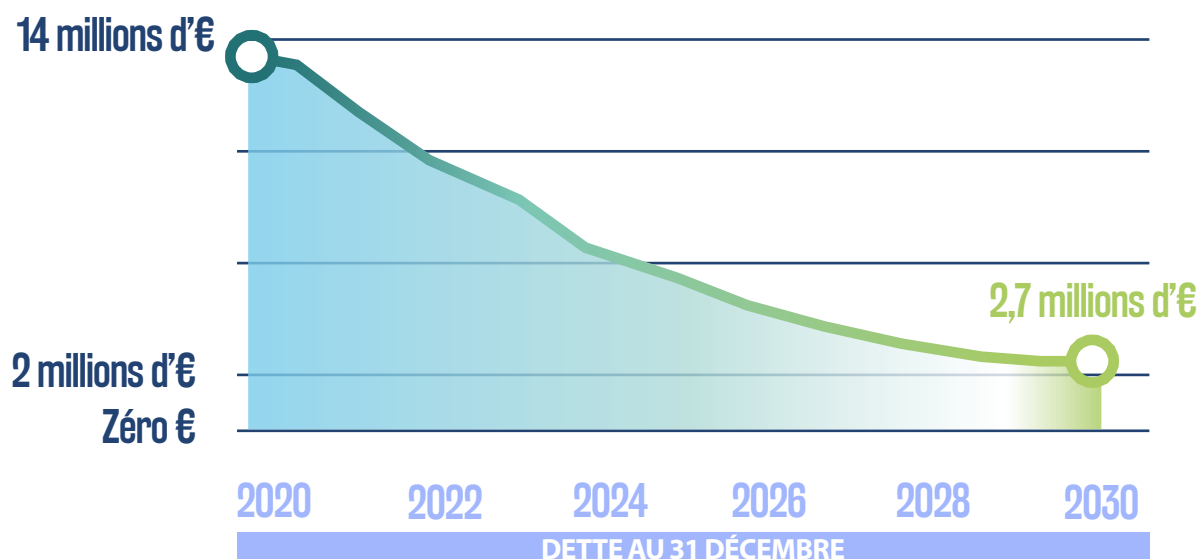


Pour 100 euros dépensés,
CAUX-AUSTREBERTHE consacre :



Pour financer ces investissements, aucun recours à l'emprunt !

Caux-austreberthe est dans une dynamique de désendettement depuis plusieurs années et présente une situation saine. D'ailleurs, 4 budgets ne présentent plus d'emprunt à rembourser.



À noter

Dans un contexte de recul des financements de l'État, la Communauté de communes s'appuie sur des recettes diversifiées tout en protégeant les habitants.

- ◆ **Fiscalité locale :** aucune hausse des taux d'imposition en 2026
- ◆ **Choix de prudence :** recettes fiscales figées au niveau 2025 (sans intégrer la dynamique calculée par l'Etat sur les bases de calcul)
- ◆ **Dotations/compensations de l'État :** des recettes moins prévisibles et en baisse sur certains volets"

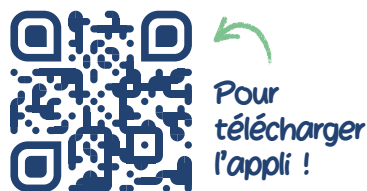
6 Services rendus



Un abonnement dématérialisé sera aussi proposé : plus besoin de carte, votre smartphone suffira pour passer les tourniquets. Ceux qui préfèrent rester sur une version physique pourront bien sûr conserver leur carte habituelle. L'objectif est de laisser à chacun la liberté de choisir ce qui lui convient le mieux.

Les Bains de l'Austreberthe : cap sur la modernité en 2026

- ◆ consulter les horaires, les événements, les fermetures exceptionnelles,
- ◆ recharger vos abonnements 10 entrées ou séances (piscine, bien-être, aquagym, aquabike),
- ◆ réserver vos créneaux de cours en quelques clics, avec affichage des disponibilités en temps réel.



L'année 2026 marquera une nouvelle étape dans la modernisation du complexe aquatique intercommunal. Application mobile, nouveaux horaires, services en ligne : tout est pensé pour améliorer votre expérience.

Une appli pour tout gérer

Dès le printemps, vous pourrez télécharger l'application mobile des Bains. Pratique, intuitive et gratuite, elle vous permettra de :

Les nouveaux horaires

◆ Lundi	11h15 - 14h	17h - 20h*
◆ Mardi	12h - 14h	17h - 20h
◆ Mercredi	12h - 13h30*	14h30 - 20h
◆ Jeudi	11h15 - 14h	17h - 20h
◆ Vendredi	11h15 - 14h	17h - 20h
◆ Samedi		14h - 18h
◆ Dimanche	9h - 12h30	14h30 - 18h

* Bassin sportif uniquement



Plus de créneaux pour nager

Depuis le 5 janvier 2026, les Bains ont élargi leurs horaires d'ouverture. Les créneaux seront plus nombreux, en journée comme en soirée, en semaine comme le week-end. Vous pourrez ainsi profiter des bassins à des horaires mieux adaptés à votre emploi du temps, que ce soit pour faire quelques longueurs, suivre un cours ou simplement vous détendre.



Une histoire inspirante

Le samedi 20 décembre 2025, l'arrêt de bus MOCA situé entre le boulevard et la caserne des pompiers de Barentin a été officiellement inauguré et baptisé « Françoise Mabilie ». Une cérémonie a marqué le dévoilement d'un cartel en présence de l'intéressée, des élus et de la fanfare des sapeurs-pompiers. Ce moment symbolique s'est poursuivi par une marche jusqu'à la mairie pour rejoindre les festivités de la Sainte-Barbe.

Hommage à Françoise Mabilie une pionnière à l'honneur dans l'espace public

Une première en France

Françoise Mabilie est entrée dans l'histoire en devenant la première femme pompière volontaire de France. Son parcours, à la fois discret et exem-

plaire, incarne les valeurs de courage, d'engagement et d'égalité. Son nom est désormais visible sur le réseau de transport public, comme un repère pour les générations futures. Alors que les femmes ne représentent encore que 6 % des pompiers professionnels, leur part chez les volontaires atteint 21 % et ne cesse de progresser. L'engagement de Françoise Mabilie reste une source d'inspiration puissante.

Une démarche de fond pour l'égalité

Ce cartel est le premier d'un dispositif de signalétique culturelle lancé par la Communauté de communes Caux-Austreberthe, en lien avec sa politique d'égalité femmes-hommes. En 2026, dix arrêts MOCA porteront un nom de femme, contre quatre pour des noms masculins. Parmi eux : Marie Curie, Lucie Aubrac, Jeanne Chauvin ou encore Madeleine Brès.

Cette action s'inscrit dans une volonté de rééquilibrer la représentation dans l'espace public, alors que moins de 5 % des rues françaises portent aujourd'hui un nom féminin. Sur notre territoire, ce taux plafonne à 2 %. C'est pourquoi la collectivité rend hommage à des femmes inspirantes à travers des portraits visibles au quotidien.

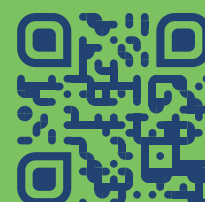
Un espace public plus juste, pour tous

Ce projet s'ajoute à un ensemble d'initiatives concrètes : l'exposition Les Pionnières avec HF+ Normandie, la consultation citoyenne pour la féminisation des noms de rues, le soutien au festival Inspire avec parité des cachets et des programmations, l'aide à l'achat de protections menstruelles durables, la sensibilisation aux violences sexistes dans les transports, les ateliers de self-défense pour les femmes, les actions en petite enfance sur les stéréotypes de genre, et les ciné-débats engagés.



C'est par ici !

Vous pouvez toujours bénéficier de l'aide à l'achat de protections menstruelles durables !





Depuis plusieurs mois, la Communauté de communes Caux-Austreberthe s'est engagée aux côtés de l'ADEME dans le Défi TOIT, un programme visant à accompagner les habitants vers des pratiques plus sobres, plus économiques et plus respectueuses de l'environnement. Au total, 23 familles volontaires participent à une série d'ateliers thématiques mêlant information, échanges et mises en pratique concrètes.

Pour la gazette intercommunale, deux participants ont accepté de partager leur expérience : Nathalie Haucourt et Vincent Aubert. Leurs témoignages illustrent la diversité des profils engagés... et surtout l'impact très concret du Défi TOIT sur le quotidien.

Apprendre, comprendre et agir

Pour Vincent Aubert, la motivation première était la curiosité : « Avant tout, l'envie d'apprendre et d'aller chercher l'information. Comment ne pas être soucieux de notre environnement aujourd'hui ? »



Défi TOIT ADEME : 23 familles de Caux-Austreberthe passent à l'action

explique-t-il. A travers les ateliers, il découvre de nombreux sujets parfois méconnus, de l'empreinte carbone des usages numériques aux alternatives pour cuisiner autrement, comme le four solaire ou la marmite norvégienne.

Même constat pour Nathalie Haucourt, qui souhaitait avant tout faire le point sur ses pratiques : « Je me suis inscrite pour prendre conscience de mes écogestes, voir ce que je pouvais améliorer pour l'environnement et faire des économies. » Une démarche également tournée vers la transmission : « C'était important pour moi de sensibiliser mes enfants, adolescents et jeunes adultes, à l'impact de leurs gestes sur la planète. »

Des déclics concrets au quotidien

Si Vincent souligne que « dans chaque atelier, il y a toujours des informations à retenir », certains apprentissages l'ont particulièrement marqué, notamment sur les usages numériques : « Je n'avais pas conscience de l'empreinte carbone d'un mail quand on clique sur "répondre à tous". » Passionné d'informatique, il a également pris conscience de sa tendance à laisser plusieurs appareils en veille, un point sur lequel il travaille désormais.

De son côté, Nathalie a vécu un véritable déclic lors de l'atelier consacré aux transports : « J'ai réalisé qu'aller à Rouen en train me coûtait moins cher qu'en voiture, en tenant compte de l'usure et du stationnement. » Résultat : elle privilégie désormais largement les transports en commun.

Au fil des ateliers, de nouvelles habitudes se mettent en place : récupération de l'eau froide avant la douche, utilisation de sacs à pain en tissu, gourdes réutilisables,

éponges lavables, bee wraps ou encore essuie-tout en tissu. Autant de gestes simples qui, mis bout à bout, font la différence.

Un esprit convivial et sans jugement

Au-delà des apprentissages, les deux participants soulignent l'ambiance des ateliers.

« Ce sont à chaque fois de bons moments d'échange et de partage, toujours dans la bonne humeur », témoigne Vincent. Nathalie confirme : « C'est un beau moment de partage rempli de conseils, sans jugement, avec des personnes passionnées. »

Vincent note également que la taille du groupe favorise la qualité des échanges : « Nous n'étions pas très nombreux, ce qui rend les discussions plus faciles et l'ambiance très agréable. »



Et pourquoi pas vous ?

À ceux qui hésitent encore à participer, le message est clair : le Défi TOIT est accessible à tous, quels que soient son niveau de connaissance ou ses habitudes de départ. On y apprend, on y échange, et chacun avance à son rythme, avec des bénéfices à la fois environnementaux, économiques et humains.

À travers les témoignages de Nathalie Haucourt et Vincent Aubert, le Défi TOIT montre qu'agir pour la transition écologique commence souvent par un simple pas... accompagné collectivement.

- Tu vas pas me croire, mais j'ai vraiment besoin d'un bain.

- Croyez-moi, je vous crois.

Kuzco, l'empereur mégalomane.

Pendant ce temps-là... à CAUX-AUSTREBERTHE

Donc on est d'accords, on proposera une soirée 100% solidaire



Et sportive, j'ai l'équipe qu'il nous faut !



Bon Carole, ne déconne pas, on a une arche de ballons à installer

t'inquiètes chef, je vous tiens !

Et une autre moustache ! ça me rappelle la vidéo promo de la soirée

Les préparations de la soirée commencent



On est prêts à accueillir nos sportifs solidaires !



Vous me croirez ou pas mais d'habitude je suis habillé pour faire mes discours



Place à l'échauffement !

je suis prêt, on peut plonger ?



et donc là vous pédalez en rythme ...

BLOP

BLOP

Un ...

BLOP

Deux !



pas sûre qu'on aille bien loin...

BLOP
BLOP



806 € : une belle somme pour ce premier Bain solidaire !

En France, le cancer de la prostate et des testicules sont les cancers les plus fréquents avec des milliers de cas supplémentaires chaque année. Si le taux de survie à cinq ans dépasse 90 % pour ces deux cancers, la détection précoce reste un enjeu essentiel.

Pour cette première édition du Grand Bain solidaire, les 84 participants et participantes ont permis de récolter 806 € au profit de la Ligue contre le cancer.

Une soirée sportive qui a permis d'ouvrir la discussion autour des cancers masculins avec un message clair : parler, dépister, prévenir.

A bientôt pour la prochaine édition !